

Lille, le 04/06/2026

*Service Politiques et Techniques  
Cellule Gestion des Ouvrages d'Art*

**La Directrice,**

à

Mesdames et Messieurs

**Nos réf. : « 62-1244a GOA 2026 »**

**Affaire suivie par :** Farid YESSAD

**Tél. :** 06 62 51 89 35

**Courriel :** [farid.yessad@developpement-durable.gouv.fr](mailto:farid.yessad@developpement-durable.gouv.fr)

**Objet : « Investigations techniques et auscultation sur l'OA 62-1244A à Hénin-Beaumont »**  
**PJ : -**

## **LETTRE D'ENGAGEMENT**

**DIRN-MAPASPT-2026-GOA-02-06**

### **Article 1. \_ Identification**

#### *Article 1.1. \_ Pouvoir adjudicateur*

#### **Direction interdépartementale des routes Nord**

44 ter rue Jean Bart – CS 20275

59019 LILLE CEDEX

Personne physique qui représente le pouvoir adjudicateur :

Madame la directrice interdépartementale des routes Nord, par arrêté du préfet coordinateur des itinéraires routiers, préfet du Nord, préfet de la région Hauts-de-France, par délégation du 28 mars 2024.

Personne habilitée à donner les renseignements :

Madame la directrice de la direction interdépartementale des routes Nord

Par délégation Farid YESSAD

Comptable assignataire des paiements

Monsieur l'administrateur général des finances publiques, directeur régional des finances publiques des Hauts-de-France

Service Gestion des Ouvrages d'Art

*Article 1.2. \_ Titulaire*

Je soussigné,

Nom,  
prénom :

☐ agissant en mon nom ou sous le nom de :

Domicilié à :

Tél. :

Fax :

Courriel :

☐ agissant pour le nom et le compte de la Société :  
(intitulé complet et forme juridique de la société)

Au capital  
de :

Ayant son  
siège à :

Tél. :

Fax :

Courriel :

N° d'identité  
d'établissement (SIRET)

--	--	--	--	--	--	--	--	--	--	--	--	--	--	--	--	--	--	--	--

N° de TVA  
intracommunautaire

--	--	--	--	--	--	--	--	--	--	--	--	--	--	--	--	--	--	--	--

**Compte à créditer : joindre un relevé d'identité bancaire (RIB) comportant les numéros IBAN et BIC.**

### Article 1.3. \_ Le correspondant achat

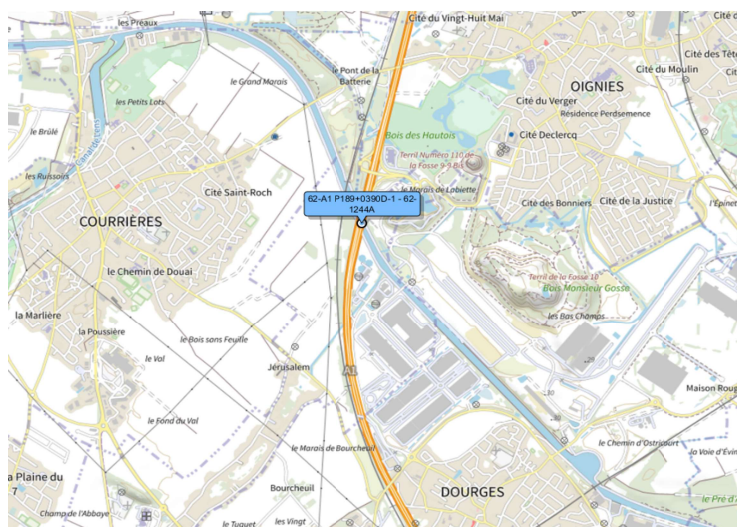
La consultation est assurée par Farid YESSAD, chargé d'études au Service Gestion des Ouvrages d'Art de la DIR Nord :

- Courriel : [farid.yessad@developpement-durable.gouv.fr](mailto:farid.yessad@developpement-durable.gouv.fr)

## Article 2. \_ Règlement de consultation

### Article 2.1. \_ Contexte

La présente consultation concerne un ensemble de prestations d'investigation en lien avec la réhabilitation de l'ouvrage 62-1244a TD permettant à l'autoroute A1 le franchissement du canal de la Deûle sur la commune d'Hénin-Beaumont (62) au PR 189D+390. Seul le sens Paris → Lille est concerné.



Plan de situation



Vue depuis le chemin de halage



Vue en extrados

L'inspection détaillée 2024 de cet ouvrage a révélé de nombreux défauts, majoritairement dus à la corrosion, qui affectent les équipements et la structure de l'ouvrage.

Les désordres de corrosion rencontrés conduisent à des pertes d'épaisseur de métal dans certaines zones et le mauvais état des dispositifs d'assainissement conduit à favoriser le développement de cette corrosion. Il a également été constaté la non-conformité des dispositifs de retenue et leur état de dégradation très avancé.

Suivant la cotation IQOA, l'ouvrage a été classé en 3S.

### *Article 2.2. \_ Objet du marché*

Le présent marché a pour objet la réalisation d'investigations techniques, d'auscultations et de mesures complémentaires sur l'ouvrage d'art OA 62-1244A-TD, afin de compléter et fiabiliser les données existantes issues des inspections détaillées.

Les prestations ont pour seule finalité de constituer une **photographie technique exhaustive de l'ouvrage**, destinée à servir de base à une future mission de diagnostic et d'études de conception, qui fera l'objet d'un marché distinct.

Le présent marché n'inclut aucune interprétation des résultats, de définition de scénarios de réparation, ni de maîtrise d'œuvre.

### *Article 2.3. \_ Description de l'ouvrage*

#### A – Situation, profil en long et en travers, vue en plan

Cet ouvrage construit dans les années 70, situé sur le territoire de la commune de Hénin-Beaumont, permet le franchissement du Canal de la Deûle par l'autoroute A1.

Il s'agit d'un pont à poutres latérales métalliques de type Warren à 1 seule travée. Le tablier se compose de deux poutres latérales métalliques reliées par des pièces de pont (ou entretoises), et portant une dalle en béton armé. La dalle est appuyée sur les pièces de pont (éléments transversaux) et sur 6 poutres intermédiaires (longerons, éléments longitudinaux). Les poutres latérales sont également reliées entre elles, en partie inférieure, par des croix de Saint-André.

Le tablier repose aux extrémités sur les sommiers d'appuis de deux culées en béton armé par l'intermédiaire d'appareils d'appui en caoutchouc fretté. Les culées sont épaulées par des murs en retour en béton armé.

Ses caractéristiques géométriques sont les suivantes :

- Entre axes des appuis : 94,00 m ;
- Longueur totale : 94,69 m ;
- Largeur du tablier : 17,30 m ;
- Largeur de la chaussée : 13,00 m ;
- Biais : 100 grades.

Cet ouvrage fait partie d'un groupe de trois ouvrages dont les conditions de circulation sont reprises ci-dessous :

- ouvrage de gauche : porte le sens Paris → Lille ;
- ouvrage centrale : porte le sens Lille → Paris (hors circulation des poids lourds) ;
- ouvrage de droite : porte le sens Lille → Paris (pour les poids lourds).

#### B – Vie de l'ouvrage

Mis à part des fuites sur la canalisation d'eau en encorbellement constatées par VNF et réparées en 2024, rien de particulier n'est à signaler sur cet ouvrage.

## C – État de l'ouvrage

Suite aux différentes inspections réalisées sur cet ouvrage, il a été constaté des désordres sur la charpente métallique montrant :

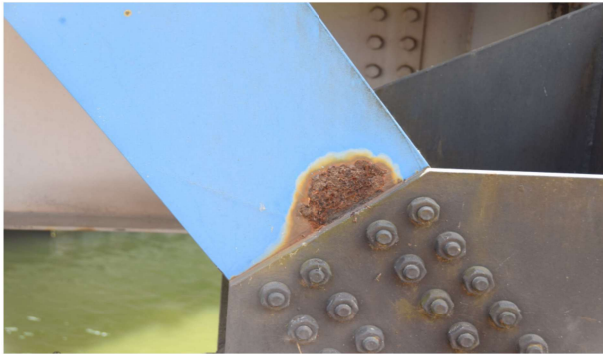
- Des pertes de matière par corrosion sur des nœuds d'assemblages ;
- Une corrosion des pièces de pont ;
- Une désagrégation de la boulonnerie d'assemblages ;
- Une corrosion feuilletée des poutres inférieures et des nœuds de liaisons.

Les dispositifs de retenue sont également attaqués par la corrosion, subissant par endroit des perforation. Cet état de dégradation est accentué par un défaut d'alignement (du fait de l'absence de boulonnerie et de défauts de serrage).

A cela s'ajoute une fissuration verticale d'ouverture de 8 à 10 mm du mur de front de la culée côté Paris, des coulures d'humidité très présentes, ainsi qu'un environnement du sommier d'appui de cette même culée très humide.

Enfin, le système de gestion des eaux de l'ouvrage est à revoir, autant du point de vue de l'étanchéité du tablier que des dispositifs de collecte et d'évacuation.

L'ouvrage a ainsi été classé 3S. Ci-dessous, quelques illustrations des désordres (l'intégralité des photographies sont disponibles dans le rapport d'IDP de 2024).



Foisonnement de la pièce reliant les diagonales



Corrosion feuilletée avec perte de matière sur un nœud de jonction



Tiges d'ancrages des platines de glissières de sécurité avec corrosion feuilletée et stalactites



Défauts sur glissière





*Corrosion feuilletée de la membrure inférieure de l'entretoise d'about*



*Corrosion feuilletée de la platine de jonction et des boulons*

## *Article 2.4. \_ Synthèse des investigations – données et contraintes*

### **A – Synthèse des investigations réalisées**

**IDP :** Une IDP réalisée en 2024 et classant l'ouvrage en 3S.

**Diagnostic plomb :** En 2024, la DIR Nord a fait réaliser un diagnostic plomb sur cet ouvrage. Les conclusions du diagnostics indiquent la présence de plomb dans le revêtement de la structure de l'ouvrage.

### **B – Données et contraintes**

#### *Caractéristiques générales du site*

L'ouvrage construit dans les années 1970 permet à l'autoroute A1 le franchissement du canal de la Deûle.

#### *Réseaux*

Des DT sont en cours afin d'identifier les réseaux impactant les études.

#### *Géotechnique*

Aucune donnée géotechnique n'est disponible.

#### *Topographie*

Aucune donnée n'est disponible.

#### *Risques naturels*

La commune d'Hénin-Beaumont est concernée par 6 risques naturels :

- Inondation (risque existant) ;
- Remonté de nappe (risque existant) ;
- Séisme (risque faible) ;
- Mouvement de terrain (risque existant) ;
- Retrait gonflement des argiles (risque important) ;
- Radon (risque modéré).

#### *Exploitation fluviale*

L'ouvrage permet le franchissement du canal de la Deûle ou la navigation y est en constante augmentation notamment du fait de la présence de la plateforme multimodale Delta 3.

#### *Contraintes environnementales et réglementaires*

Aucun diagnostic environnemental n'a été réalisé par la DIR Nord à proximité de cet ouvrage d'art.

### *Circulation routière*

Le trafic sur l'A1 au niveau de l'ouvrage était en 2019 et en cumulé de :

- TMJA 50 600 véhicules ;
  - TMJA PL 9 400 véhicules ;
- soit 18,58 % de poids lourds.

Rappel :

Cet ouvrage fait partie d'un groupe de trois ouvrages dont les conditions de circulation sont reprises ci-dessous :

- ouvrage de gauche : porte le Paris → Lille ;
- ouvrage centrale : porte le Lille → Paris (hors circulation des poids lourds) ;
- ouvrage de droite : porte le sens Lille → Paris (pour les poids lourds).

### *Circulation fluviale*

L'ouvrage franchit le canal de la Deûle où la navigation fluviale y est en constante hausse, notamment du fait de la proximité de la plateforme multimodale Delta 3. Les éventuelles interventions en sous face devront donc être organisées en concertation avec Voies Navigables de France.

### *Article 2.5. \_ Programme des investigations*

Les investigations réalisées dans le cadre du présent marché ont pour objet de constituer un socle de données techniques consolidées sur l'état de l'ouvrage. Ces données auront vocation à être exploitées ultérieurement dans le cadre d'un marché distinct de diagnostic et d'études de conception. Les prestations n'incluent ni diagnostic structurel, ni vérification de conformité, ni préconisation de travaux.

Il est réputé avoir intégré dans son offre l'ensemble des contraintes d'accès, d'exploitation et de coactivité.

Les prestations sont réalisées dans le cadre d'un prix global et forfaitaire.

Les investigations attendues portent sur :

- La protection anticorrosion ;
- La caractérisation des éléments de structure ;
- La caractérisation des dispositifs de retenue et garde-corps.

Le titulaire définira le programme détaillé des investigations, mesures, prélèvements et analyses sur la base des objectifs et minima fixés au présent marché simplifié.

Le titulaire justifiera la cohérence, la représentativité et la pertinence de son programme au regard :

- des caractéristiques de l'ouvrage ;
- des contraintes d'accès ;
- des objectifs de la mission.

La qualité, la cohérence et l'adéquation du programme proposé seront prises en compte dans l'analyse de la valeur technique des offres.

Les investigations seront réalisées conformément à la réglementation en vigueur relative à la prévention des risques professionnels, incluant notamment la gestion des risques liés aux substances dangereuses (amiante, plomb, HAP, métaux lourds), aux interventions sur ouvrages en exploitation, aux contraintes de coactivité et aux conditions d'accès au chantier.

## **A – Diagnostic plomb**

### *Objectif:*

Compléter les données existantes afin de caractériser la présence de plomb dans les revêtements de l'ouvrage.

### *Investigations minimales:*

Le titulaire réalisera une campagne de mesures permettant de caractériser la présence et la répartition du plomb sur les différents éléments métalliques de l'ouvrage, complétée par les prélèvements nécessaires aux analyses de laboratoire. Cette campagne comprendra :

- une cartographie des zones investiguées ;
- une analyse stratigraphique des systèmes de peinture ;
- la mesure des concentrations en plomb, notamment en zones dégradées ;
- une hiérarchisation des zones par niveau de risque.

### *Livrables:*

- rapport de diagnostic (méthodologie + résultats) ;
- cartographie des prélèvements ;
- résultats analytiques ;
- synthèse des contraintes associées ;
- reportage photographique.

## **B – Diagnostic des autres métaux lourds**

### *Objectif:*

Identifier la présence éventuelle d'autres métaux lourds dans les systèmes de peinture existants, susceptibles d'avoir un impact sur les futures opérations de réfection anticorrosion et sur la gestion des déchets.

### *Investigations minimales:*

Le titulaire réalisera des analyses ciblées visant notamment à rechercher les métaux lourds suivants : chrome (dont Cr VI le cas échéant), cadmium, zinc, arsenic.

Ces analyses pourront être réalisées à partir des prélèvements effectués dans le cadre du diagnostic plomb.

Le nombre et la localisation des analyses seront adaptés afin d'assurer une représentativité suffisante des différents systèmes de peinture présents sur l'ouvrage.

### *Livrables:*

- résultats analytiques ;
- localisation des zones concernées ;
- synthèse des implications potentielles en matière de gestion des déchets et de prévention des risques.

## **C – Repérage amiante**

### *Objectif:*

Identifier la présence éventuelle d'amiante dans les matériaux susceptibles d'être impactés par les futures opérations de réfection du système de protection anticorrosion.

### *Investigations minimales:*

Le titulaire réalisera un repérage amiante portant notamment sur :

- les systèmes de peinture existants ;



- les matériaux de calfeutrement, mastics et produits assimilés présents au droit des éléments métalliques ;
- les matériaux ou produits susceptibles d'être affectés par les opérations de préparation de surface, de décapage ou de réparation des éléments métalliques.

Le repérage comprend :

- l'identification des matériaux susceptibles de contenir de l'amiante ;
- la réalisation des prélèvements nécessaires ;
- les analyses en laboratoire accrédité ;
- la localisation des zones concernées.

Le nombre et la localisation des prélèvements seront adaptés afin d'assurer une représentativité suffisante des matériaux concernés par les futurs travaux.

Les investigations seront réalisées conformément à la réglementation en vigueur relative à la prévention des risques professionnels et au repérage de l'amiante avant travaux.

*Livrables :*

- rapport de repérage amiante ;
- résultats analytiques ;
- cartographie des zones concernées ;
- synthèse des contraintes associées.

## **D – Métal / Structure**

*Objectif :*

Caractériser l'état des éléments métalliques de l'ouvrage et les éventuelles pertes de section.

*Investigations minimales :*

Le titulaire réalisera des mesures d'épaisseur par ultrasons (US) sur l'ensemble des zones sensibles identifiées lors de l'IDP, notamment :

- les assemblages, les zones corrodées, les extrémités d'éléments, les zones de rétention d'eau ;
- des mesures complémentaires sur des zones réputées saines, afin de disposer de référence ;
- un relevé de l'état de la boulonnerie (boulons manquants, rompus ou fortement corrodés) ;
- une caractérisation visuelle de l'état des assemblages et des principales pièces métalliques de l'ouvrage.

*Livrables :*

- tableaux de mesures et localisation des points de contrôle ;
- relevés photographiques ;
- compte rendu factuel des observations réalisées.

## **E – Diagnostic anticorrosion**

*Objectif :*

Caractériser l'état et les performances du système anticorrosion existant.

*Investigations minimales :*

Le diagnostic sera réalisé conformément au cahier interactif UGE-Cerema (fiches D5-2, A4-1, B3-2, B7-1 à B7-5).

Le titulaire réalisera notamment :

- L'identification et la cartographie des zones homogènes du système de protection ;
- Au moins **une série complète d'essais par zone homogène**, comprenant :
  - essai MEK ;
  - mesures d'épaisseur du film sec DFT ;
  - essais d'adhérence ;
  - essais de porosité ;
  - recherche de contaminants de surface par la méthode Bresle.
- La caractérisation du système de peinture existant (nombre de couches, épaisseurs et stratigraphie) ;
- L'enregistrement des conditions climatiques lors des essais.

*Livrables :*

- résultats détaillés des essais réalisés ;
- cartographie des zones homogènes ;
- relevés photographiques ;
- compte rendu factuel des observations et mesures.

## **F – Dispositifs de retenue**

*Objectif:*

Disposer d'un état des lieux des dispositifs de retenue existants en vue de futures opérations de maintenance ou de remplacement.

*Investigations minimales :*

- Identification des dispositifs en place ;
- Vérification de leur continuité ;
- Relevé des désordres apparents (déformations, corrosion, chocs ou altérations visibles) ;
- Caractérisation visuelle des modes de fixation.

*Livrables :*

- Relevé descriptif et photographique ;
- Tableaux de synthèse des observations réalisées.

### *Article 2.6. \_ Conditions d'intervention*

Les interventions se feront lors de la coupure de circulation entre le nœud de Dourges et l'échangeur de Carvin (sens Paris → Lille) du lundi 03 août 08h00 au dimanche 09 août 22h00. Pour ce faire, une neutralisation de la voie rapide 1 ou 3 sera nécessaire. Cette neutralisation est à la charge du titulaire et est comprise dans les prix du présent marché.

Pour les prestations sous ouvrage (le canal de la Deûle étant très navigué), une coordination sera à mener avec Voies Navigables de France.

Concernant le diagnostic anticorrosion, les inspecteurs intervenants devront être certifiés inspecteur ACQPA/FROSIO niveau II a minima pour l'intervention sur site et niveau III pour l'établissement du rapport de visite de reconnaissance et des investigations.

L'ensemble des fournitures, moyens et matériels nécessaires à la mission (matériel spécifique d'essai, etc.), sera à la charge du futur titulaire.

Le titulaire est réputé avoir intégré l'ensemble de ces contraintes dans son offre, sans pouvoir se prévaloir ultérieurement de sujétions imprévues.

Les investigations seront réalisées conformément à la réglementation en vigueur relative à la prévention des risques professionnels, notamment en présence de substances dangereuses (amiante, plomb, HAP, métaux lourds) et aux conditions d'intervention sur ouvrages en exploitation.

#### *Article 2.7. \_ Procédure de passation*

Le marché est passé selon une procédure adaptée en application de l'article R. 2123-1 et R. 2123-4 du Code de la Commande Publique.

Il porte exclusivement sur la réalisation d'**investigations techniques, d'auscultations et de mesures**, à l'exclusion de toute mission de diagnostic (moe), de conception ou de maîtrise d'œuvre.

#### *Article 2.8. \_ Conditions de la consultation*

- Condition de remise des offres

La date et l'heure limites de remise des offres est fixée au vendredi **26 juin 2026 - 12h00.**

Les candidats déposeront leur offre par voie électronique sur la plateforme dématérialisée PLACE.

L'offre devra porter la mention :

**« Investigations techniques et auscultations complémentaires sur l'ouvrage 62-1244a »**

- Composition du dossier à remettre par les candidats

- la présente lettre d'engagement dûment complétée ;
- un mémoire technique ;
- un devis avec en-tête, numéro de SIRET et signature ;
- un RIB.

- Délai de validité des offres

Le délai de validité des offres est fixé à 120 jours à compter de la date limite de réception des offres.

- Jugement des offres

L'offre économiquement la plus avantageuse sera appréciée en fonction du prix total TTC et de la valeur technique selon les pondérations suivantes :

Le critère prix sera pondéré à 60 % et le critère technique pondérée à 40 %, évalués selon les sous-critères suivants :

Critère	Pourcentage	Sous critère	Note
Prix	60 %	Notation sur le montant total de l'offre. La note "prix" la plus élevée (la meilleure note : 40/40) sera attribuée à l'entreprise la moins-disante	/60
Mémoire technique	40 %	Notation sur : - la méthodologie prévue pour la réalisation de la mission (10 points) ;	/40

		<ul style="list-style-type: none"> <li>- les moyens d'accès mises en œuvre pour la réalisation des prestations (5 points) ;</li> <li>- un programme détaillé par famille d'investigation précisant les mesures, prélèvements et analyses envisagés (nombre, type et localisation). La cohérence, la pertinence et la représentativité de ce programme au regard des objectifs du marché seront évaluées (20 points) ;</li> <li>- les références similaires ou les certifications/qualifications et compétences du personnel affecté à la mission (5 points).</li> </ul>	
Total			/100

La note correspondante aux sous-détails sera attribuée au regard de la qualité des éléments fournis :

Valeur de la proposition		Notation
Très élevée	Réponse acceptée sans réserve ni observation avec totale prise en compte de la situation et du besoin	100 % des points
Élevée	Réponse acceptée sans réserve mais comportant des imprécisions liés à un manque de prise en compte du besoin	75 % des points
Correcte	Acceptable sous réserves de compléments d'information	50 % des points
Passable	De nombreuses imprécisions ou réserves majeures liées à une offre générique faisant fi de toutes circonstances intrinsèques à la commande	25 % des points

Note valeur technique = la somme des notes obtenu à chaque sous-critère technique.

**Note finale = note de l'offre obtenue au critère « prix » + note de l'offre obtenue au critère « valeur technique »**

### Article 3. \_ Clauses particulières

#### *Article 3.1. \_ Allotissement*

Le marché n'est pas alloti.

#### *Article 3.2. \_ Nature des prestations*

Dans le cadre de la gestion de ses ouvrages, la DIR Nord souhaite réaliser une photographie technique de l'ouvrage 62-1244a.

#### *Article 3.3. \_ Propriété des documents*

L'ensemble des prestations faisant l'objet du présent marché resteront la stricte propriété du maître d'ouvrage qui se réserve l'exclusivité de l'utilisation des données, numériques ou non.

Le prestataire s'engage à ne pas fournir à des tiers les informations relevant de son marché sans accord écrit du maître d'ouvrage ou de son représentant.

#### *Article 3.4. \_ Déroulement des prestations*

Les prestations sont exécutées sous la responsabilité exclusive du titulaire.

Le titulaire devra :

- Se coordonner avec les services d'exploitation de la DIR Nord et respecter la fenêtre d'intervention correspondant à la coupure de circulation prévue à l'été 2026 et des contraintes imposées par les travaux de chaussée,
- Respecter strictement les conditions d'accès et de sécurité,
- Prendre en charge l'ensemble des moyens humains, matériels et logistiques nécessaires à la réalisation des investigations.

Les dates d'intervention seront à programmer en accord avec le calendrier du **Service Ingénierie de la Route Ouest (SIRO) concerné par ces prestations.**

CEI (centre d'exploitation et d'intervention)		
Adresse	Téléphone	Courriel
<b>C.E.I. Dourges :</b> Rue Albert Carré 62119 Dourges Tél : 03 21 08 65 20	Portable : 06 74 81 72 11 Fixe : 03 21 08 65 26	Chef du centre : <a href="mailto:bruno.balawajder@developpement-durable.gouv.fr">bruno.balawajder@developpement-durable.gouv.fr</a>
	Portable : 06 77 41 14 72	<a href="mailto:Sebastien.pecqueux@developpement-durable.gouv.fr">Sebastien.pecqueux@developpement-durable.gouv.fr</a>

- **Exploitation sous chantier :**

Selon les besoins des investigations, la mise en sécurité et le balisage sera réalisé par le titulaire et l'ensemble est réputé inclus dans son offre.

Aucune intervention ne pourra avoir lieu sans l'accord du CEI ou du SIRO.

### *Article 3.5. \_ Travaux préparatoires*

Le titulaire participera en amont de l'intervention sur site à **une réunion de préparation**, avec la DIR Nord qui permettra notamment de définir l'organisation de la mission, le balisage nécessaire à son déploiement en sécurité et le calendrier d'intervention.

Le titulaire participera également aux réunions organisées avec le coordonnateur SPS et fournira l'ensemble des éléments nécessaires à l'élaboration du plan général de coordination en matière de sécurité et de protection de la santé (PGCSPS), ainsi qu'à tout document de sécurité requis pour l'exécution de la mission.

La participation à ces réunions, ainsi que l'élaboration et la fourniture des documents nécessaires à la préparation, à la coordination et à l'exécution de la mission, sont réputés incluses dans les prix du présent marché et ne donnent lieu à aucune rémunération complémentaire.

### *Article 3.6. \_ Prix*

- Mois d'établissement des prix

Le mois d'établissement des prix est réputé être celui correspondant au mois de signature du marché par le titulaire.

- Variation des prix

Les prix sont fermes.

- Montant du marché

Le signataire s'engage, sur la base de son offre et pour son propre compte à exécuter les prestations demandées par application de prix repris dans le bordereau des prix et le détail estimatif comme suit :

**Bordereau des prix :**

N°	Désignation du prix	U	Q	Prix unitaire HT
01	Diagnostic plomb <i>(programme de prélèvements et analyses conforme aux minima de l'article 2.5 du présent document)</i>	F	1	
02	Diagnostic des autres métaux lourds <i>(programme de prélèvements et analyses conforme aux minima de l'article 2.5 du présent document)</i>	F	1	
03	Repérage amiante Repérage, prélèvements et analyses (conformément à l'article 2.5 du présent document)	F	1	
4	Diagnostic métal/structure (conformément à l'article 2.5 du présent document)	F	1	
5	Diagnostic anticorrosion (conformément à l'article 2.5 du présent document)	F	1	
6	Diagnostic des dispositifs de retenue (conformément à l'article 2.5 du présent document)	F	1	
7	Rapport général	F	1	
<b>Total HT</b>				
<b>TVA (20%)</b>				
<b>Total TTC</b>				

Les investigations seront adaptées par le titulaire dans le respect des minima définis, afin d'assurer leur représentativité.

Les sujétions liées à l'adaptation du nombre d'essais et de prélèvements nécessaires à l'atteinte des objectifs du marché sont réputées incluses dans le forfait.

Les prix comprennent l'ensemble des sujétions nécessaires à la bonne exécution des prestations, notamment :

- les déplacements ;
- les moyens d'accès (nacelle, plateforme, etc...) ;
- les prélèvements et analyses ;
- la rédaction des rapports et livrables.

MONTANT TOTAL ESTIMATIF ET INDICATIF DU MARCHÉ	
Montant hors TVA	€ HT
Taux de TVA	%, soit €
Montant TTC	€ TTC



### *Article 3.7. \_ Contenu des prix*

Le contenu des prix est détaillé dans le bordereau des prix ci-dessus.

### *Article 3.8. \_ Pénalités*

#### **Pénalité relative aux obligations en matière de sécurité des travailleurs**

En cas de non-respect des prescriptions en matière de sécurité des travailleurs, notamment lors de la signalisation du chantier, le titulaire encourt une pénalité forfaitaire fixée à sept cent cinquante euros hors taxe (750 € HT) au premier manquement et une pénalité de mille cinq cents euros hors taxe (1500 € HT) pour les manquements suivants.

#### **Pénalité pour retard de livraison**

En cas de non-respect du délai dans la remise des livrables, une pénalité de 250 € HT par jour calendaire de retard est appliquée (plafonnée à 10 % du montant du marché).

### *Article 3.9. \_ Conditions d'exécution*

**Le présent marché est constitué par le document contractuel suivant : cahier des clauses administratives générales fournitures courantes et services.**

- Acceptation de l'offre

L'acceptation de l'offre se fait par l'émission d'un bon de commande qui intègre les références du marché et du devis.

- Passation des commandes

La commande sera adressée sous forme d'un bon de commande signé par :

**le représentant du pouvoir adjudicateur ou ses délégués**

Le bon de commande pourra être adressé pendant les jours et heures ouvrables, du lundi au vendredi, par télécopie ou par courrier électronique. Le titulaire devra accuser réception dans le délai maximum de soixante-douze (72) heures par renvoi en télécopie ou par courrier électronique du bon de commande portant la date et l'heure de réception au site demandeur. Le rapport de transmission automatique du pouvoir adjudicateur fera foi en cas de contestation.

- Lieux d'exécution

Les prestations sont à effectuer sur l'ouvrages 62-1244A-TD (A1 PR 189+0390) à Hénin-Beaumont.

- Délais d'exécution

Les prestations devront être réalisées pendant la période de coupure programmée de l'ouvrage, soit : lundi 03 août 08h00 au dimanche 09 août 22h00

- **du lundi 03 août 2026 à 08h00 au dimanche 09 août 2026 à 22h**

Les livrables définitifs devront être remis au maître d'ouvrage dans un délai de 6 **semaines** à compter de la fin des investigations sur site.

- Modalités de règlement

Les règlements sont effectués selon les règles de la comptabilité publique. Le délai global de paiement est de 30 jours.

Le défaut de paiement dans le délai susvisé fait courir de plein droit et sans autre formalité des intérêts moratoires au bénéfice du titulaire. Les taux des intérêts moratoires est celui de l'intérêt légal en vigueur à la date à laquelle les intérêts moratoires ont commencé à courir, augmenté de deux points.

Le paiement se fera à l'avancement.

*Article 3.10. \_ Garantie sur tiers*

Le titulaire garantit le pouvoir adjudicateur contre toutes les revendications des tiers relatives aux brevets, licences, dessins et modèles, marque de fabrique ou de commerce et tout autre titre de propriétés intellectuelles ou industrielles dont il propose l'emploi pour l'exécution du marché.

*Article 3.11. \_ Déclarations, attestation sur l'honneur*

Le candidat auquel il est envisagé d'attribuer le marché produit les certificats et attestations prévus aux articles R.2142, R.2143 du Code de la Commande Publique dans un délai maximum de 10 jours à compter de la demande du pouvoir adjudicateur, s'ils ne sont pas fournis lors de la remise de l'offre.

En cas de litige, la loi française est seule applicable. Les tribunaux français sont seuls compétents.

Toute réclamation est à adresser au tribunal administratif compétent :

Tribunal Administratif de Lille  
5 Rue Geoffroy Saint-Hilaire - CS 62039  
59014 cedex  
Téléphone : 03 59 54 23 42

#### **Article 4. \_ Signature du marché**

Les correspondances relatives au marché sont rédigées en français.

Le présent document comporte quatre articles et 17 pages.

Lu et complété par le candidat

A \_\_\_\_\_ le \_\_\_\_\_

Signature et cachet de la Société

Mention écrite « Lu et approuvé »

Acceptation de l'offre

Notification du marché : oui – non

Le représentant du pouvoir adjudicateur :

à Lille, le

Par délégation pour Madame la directrice  
de la direction interdépartementale des  
routes Nord